

3. Trasplante renal

1. Actividad de trasplante renal

Durante el año 2012 se han realizado en nuestro país 2.551 trasplantes renales (Fig.3.1) de los que 59 eran trasplantes infantiles (Fig. 3.2).

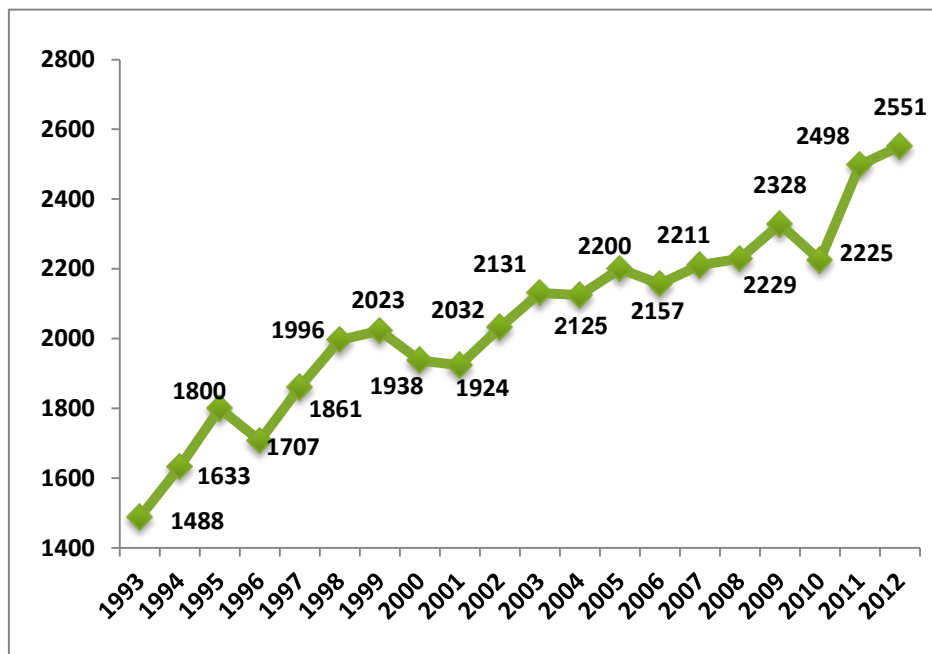


Fig. 3.1. Trasplante renal. Actividad en España. 1993-2012

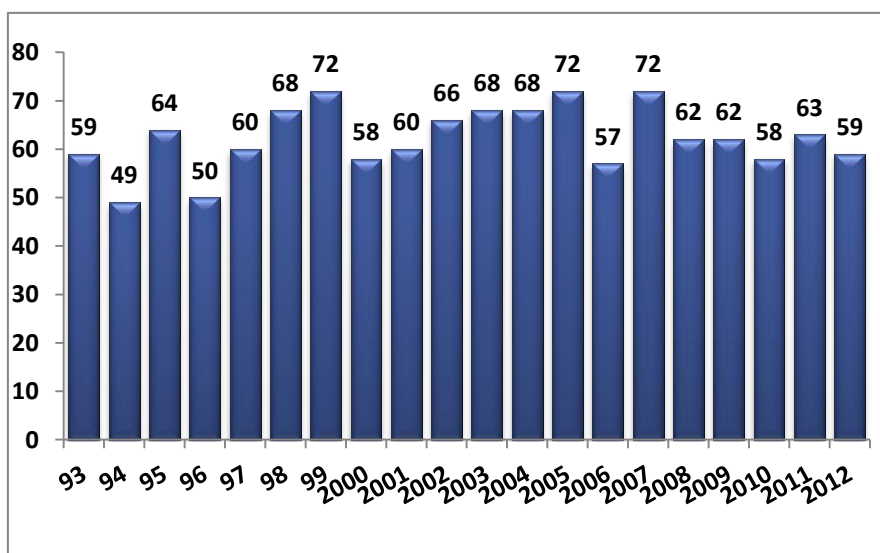


Fig. 3.2. Trasplante renal infantil. Actividad en España. 1993-2012

La tasa de trasplante renal de cadáver por millón de población se sitúa en 54 lo que nos coloca a la cabeza mundial de este tipo de trasplantes. (Fig. 3.3).

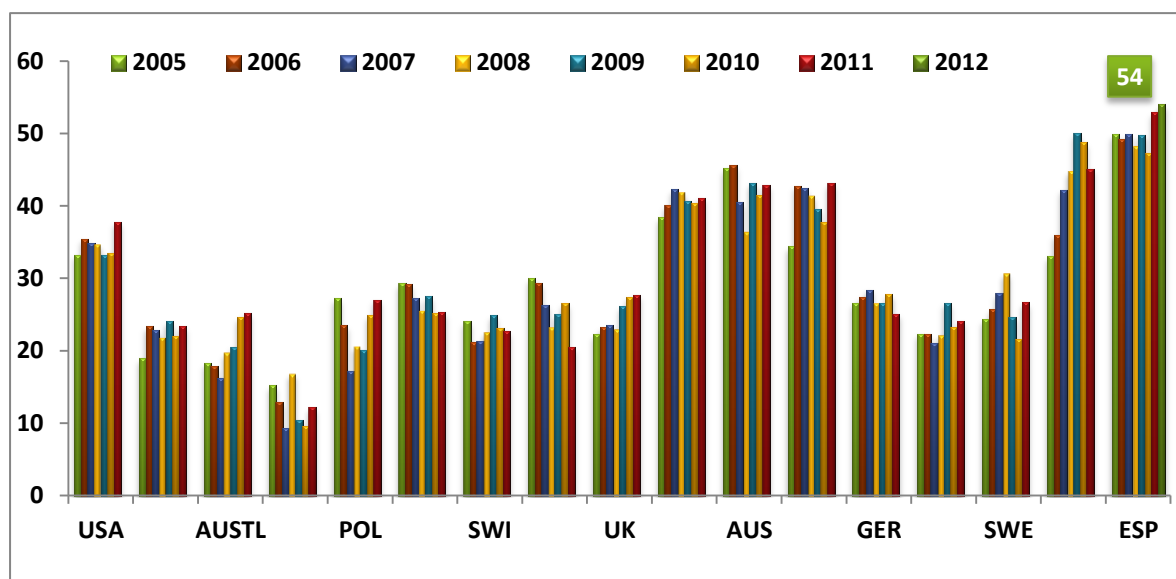


Fig. 3.3. Actividad de trasplante renal de cadáver (pmp). España versus otros países. 2005-2012.

En la actualidad disponemos en España de 46 centros de trasplante renal autorizados, 39 de adultos y 7 de trasplante infantil. La distribución de la actividad trasplantadora de cada centro y por Comunidades Autónomas puede verse en las Tablas 3.I y 3.II.

Tabla 3.I. TRASPLANTES RENALES POR COMUNIDADES AUTONOMAS				
CC.AA	2009	2010	2011	2012
Andalucía	381	330	426	457
Aragón	66	65	74	68
Asturias	46	43	53	50
Baleares	45	43	43	52
Canarias	103	104	116	91
Cantabria	46	42	48	36
Castilla -La Mancha	51	54	59	55
Castilla y León	79	93	85	117
Cataluña	524	460	581	559
C. Valenciana	209	209	190	232
Extremadura	33	32	44	34
Galicia	127	131	146	138
La Rioja			10	5
Madrid	417	420	406	432
Murcia	48	47	54	76
Navarra	35	25	40	32
País Vasco	118	127	123	117
Total del Estado	2.328	2.225	2.498	2.551
Trasplantes de donante vivo	235	240	312	361
Trasplantes Infantiles	62	58	63	59

Tabla 3.II. RELACION DE TRASPLANTES RENALES EN ESPAÑA

CC.AA	Hospital	2009	2010	2011	2012
Andalucía	H. Puerta del Mar. Cádiz	55	46	72	73
	H. Reina Sofía. Córdoba	56	35	67	63
	H. Regional. Málaga	111	115	115	144
	H. Virgen del Rocío Infantil. Sevilla	8	6	12	5
	H. Virgen del Rocío Adultos. Sevilla	87	78	80	99
	H. Virgen de las Nieves. Granada	64	50	80	73
Aragón	H. Miguel Servet. Zaragoza	66	65	74	68
Asturias	H. Central de Asturias. Oviedo	46	43	53	50
Baleares	H. Son Dureta. Palma de Mallorca	45	43	43	52
Canarias	H. Univ. Canarias. Tenerife	89	87	90	61
	H. Insular de Gran Canaria	14	17	26	30
Cantabria	H. Marqués de Valdecilla. Santander	46	42	48	36
Castilla -La Mancha	H. General. Albacete	21	38	29	21
	H. V.de la Salud . C.H. Toledo	30	16	30	34
Castilla y León	Complejo Asistencial de Salamanca	34	51	45	56
	H. Clínico. Valladolid	45	42	40	61
Cataluña	H. de Bellvitge. L'Hospitalet	95	96	129	116
	H. Vall d'Hebrón Infantil. Barcelona	17	10	10	9
	H. Vall d'Hebrón. Barcelona	75	55	95	104
	H. Clínic i Provincial. Barcelona	160	132	131	136
	H. del Mar. Barcelona	29	52	62	50
	H. Germans Trías i Pujol. Badalona	57	33	78	58
	Fundació Puigvert. Barcelona	81	78	71	78
	H. Sant Joan de Deu. Infantil	10	4	5	8
Com. Valenciana	H. La Fe Infantil. Valencia	5	12	8	11
	H. La Fe Adultos. Valencia	64	82	71	101
	H. de Elche. Alicante				6
	H. General d'Alacant. Alicante	89	74	68	70
	H. Dr. Peset. Valencia	51	41	43	44
Extremadura	H. Infanta Cristina. Badajoz	33	32	44	34
Galicia	C.H. Universitario de A Coruña	96	104	117	119
	C.H. Universitario. Santiago	31	27	29	19
La Rioja	H. San Pedro. Logroño			10	5
Madrid	H. Doce de Octubre	186	152	149	154
	H. Ramón y Cajal	38	63	63	67
	H. Gregorio Marañón Infantil	5	1	6	1
	H. Gregorio Marañón Adultos	30	41	32	33
	H. La Paz Infantil	11	16	8	16
	H. La Paz Adultos	35	50	46	46
	H. Clínico San Carlos	79	73	76	65
	H. Puerta de Hierro	18	16	12	30
	Fundación Jiménez Díaz	15	8	14	20
Murcia	H. Virgen de la Arrixaca	48	47	54	76
Navarra	Clínica Univ. de Navarra. Pamplona	35	25	40	32
País Vasco	H. de Cruces Infantil. Baracaldo.	5	7	10	6
	H. de Cruces Adultos. Baracaldo.	113	120	113	111
TOTAL DEL ESTADO		2328	2225	2498	2551
Trasplantes de donante vivo		235	240	312	361
Trasplantes Infantiles		62	58	63	59

En la Tabla 3.III pueden observarse los datos de los distintos tipos de trasplantes renales realizados en España desde el año 2001.

Tabla 3.III Trasplantes renales en España. 2001-2012												
Año	2001	2002	2003	2004	2005	2006	2007	2008	2009	2010	2011	2012
Total Tx	1924	2032	2131	2125	2200	2157	2211	2229	2328	2225	2498	2551
Don. Vivo	31	34	60	61	87	102	137	156	235	240	312	361
Don. Cadáver	1893	1998	2071	2064	2113	2055	2074	2073	2093	1985	2186	2190
Bloques	5	8	13	8	3	5	5	4	11	3	7	4
Birrenales	24	33	25	31	17	31	23	19	10	22	22	15
Asistolia	26	71	80	92	97	78	104	105	148	158	140	201
Infantiles	60	66	68	68	72	58	72	62	62	58	63	59

La actividad de trasplante renal realizada en España ha sido prioritariamente de donante cadáver. Durante el 2012 se han realizado 361 trasplantes renales de donante vivo, lo que supone el 14,2% del total de la actividad renal. Si bien es cierto que la actividad de trasplante renal de donante vivo es baja en comparación con otros países de nuestro entorno, ha experimentado un aumento muy significativo durante los últimos años (Fig. 3.4).

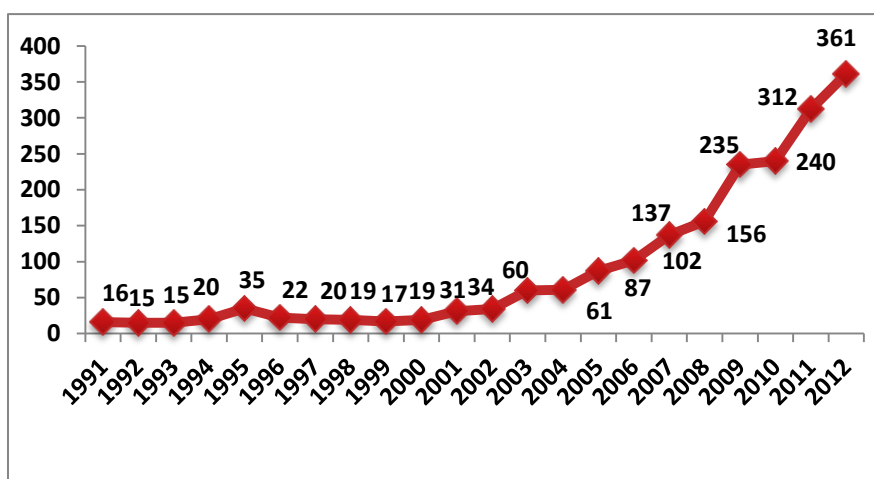


Fig. 3.4. Actividad de trasplante renal de donante vivo. España 1991-2012.

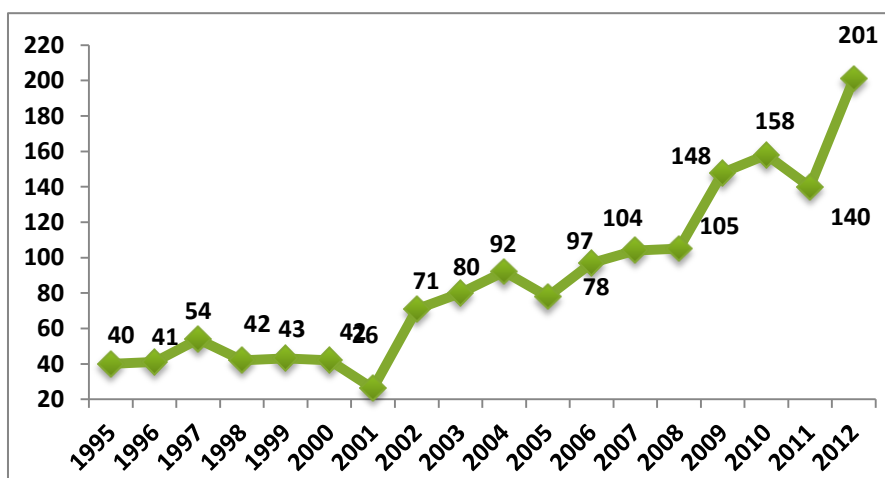


Fig. 3.5. Trasplante renal donante asistolia. España 1995-2012.

Dado que la edad de los donantes aumenta de forma progresiva en nuestro país y con idea de aprovechar al máximo los riñones procedentes de donantes de edad avanzada, desde el año 1997 se están realizando trasplantes birrenales en un mismo receptor también de edad avanzada, cuando el porcentaje de glomeruloesclerosis o la edad del donante lo permiten. Los resultados publicados de estos trasplantes hasta el momento son satisfactorios (fig. 3.6).

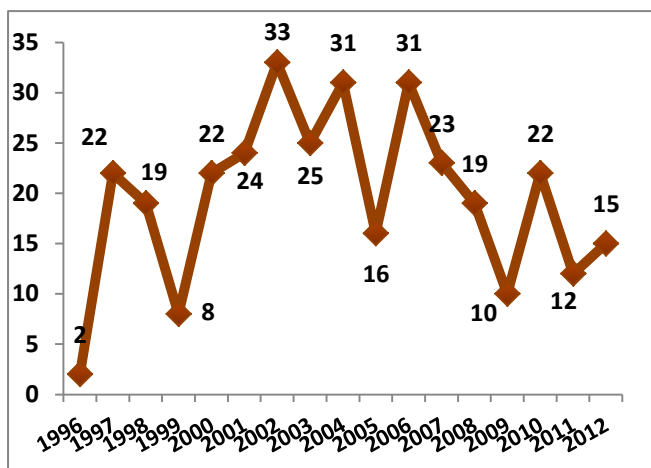


Fig. 3.6. Actividad de trasplante birrenal. España 1996-2012.

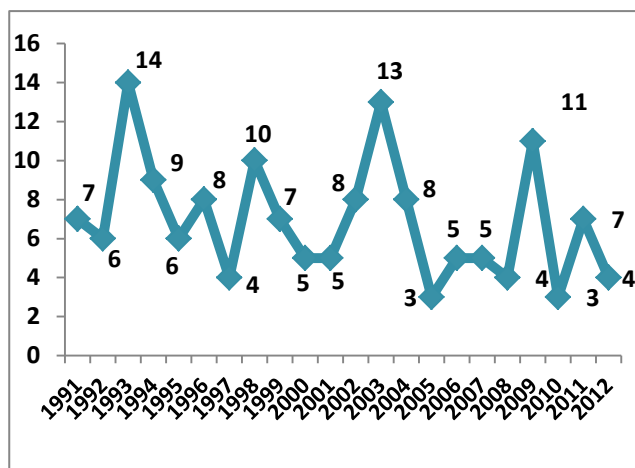


Fig. 3.7. Actividad de trasplante renal en bloque. España 1991-2012.

Asimismo, durante el 2012 se han realizado 4 trasplantes renales en bloque procedentes de donantes < de 3 años (Fig. 3.7).

2. Riñones generados y no trasplantados

Durante el año 2012 se extrajeron 2.929 riñones para trasplante, de los que no se trasplantaron un total de 725, lo que supone un 24,8% de los generados. (Fig. 3.8). El porcentaje de riñones desechados se ha mantenido estable en los últimos años, lo que es un dato positivo, teniendo en cuenta el incremento paulatino en número y edad de los donantes.

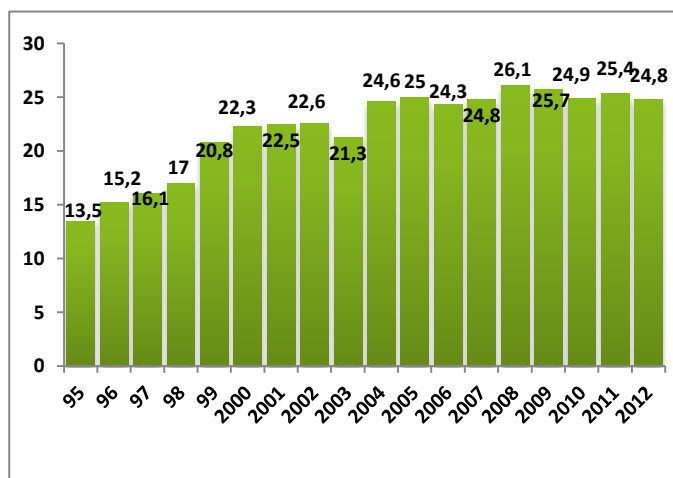
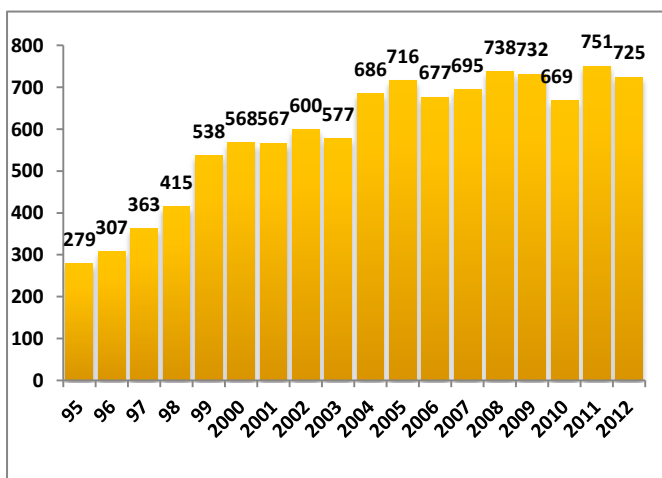


Fig. 3.8. Riñones desechados para trasplante, Nº absoluto y porcentaje. España 1993-2012.

Las causas por las que se desecharon la totalidad de los riñones durante el año 2012 fueron las siguientes:

- 1) en 166 riñones (22,9%) el motivo fueron las características del donante,
- 2) en 520 riñones (71,7%) fueron las características del injerto,
- 3) en otros 39 riñones (5,4%) hubo problemas con el receptor

TABLA 3.IV. LISTADO DE CAUSAS DE RIÑONES NO TRASPLANTADOS 2012		
	TOTAL	GESTIONADOS ONT
CARACTERISTICAS DEL DONANTE		
■ Arterioesclerosis	90	21
■ Disección arteria	8	3
■ Tumor Maligno	24	2
■ Tumor. Sospecha de Malignidad	22	5
■ Antecedentes de HTA,Diabetes,Edad,Enf. Sistémica, I.R.Previa	17	8
■ Sepsis	5	
TOTAL:	166	39
CARACTERISTICAS DEL INJERTO		
■ Alteraciones biopsia	239	40
■ Trombosis/ Mala Perfusión	93	16
■ Acc. Quirúrgicos/ Conservación,Mucho Tpo. Isq. Caliente o Fría,	23 (1i)	8(1i)
■ Pielonefritis/Atrofia/Inf. Urinaria/Cicatrices/Aspecto/Quistes/Litiasis	105(1i)	28(1i)
■ Desgarros/Malformaciones Vasculares/ Otras anomalías anatómicas	54(1i)	2
■ Contusión/Traumatismo Renal	6(1i)	1(1i)
TOTAL:	520	95
RECEPTOR NO COMPATIBLE		
■ Cross Match (+) donante - receptor	6	6
■ Problemas Vasculares/Contraindicación	14	7
■ Diferencia edad Donante-Receptor		1
■ Virus B (+) no receptor compatible	2	2
■ Virus C (+) no receptor compatible.	15	13
■ No receptor Grupo AB	1	1
TOTAL:	39	30
(i): donante infantil.	751(4i)	164(3i)

1) *Riñones desechados por las características del donante:* De los 166 riñones desechados por las características del donante (22,9%), 90 se desecharon por patología vascular y 24 porque se evidenció un tumor maligno durante la extracción. El resto de las causas pueden verse en la Tabla 3.IV.

2) *Riñones desechados por sus características:* De los 520 riñones que se desecharon por sus características, 239 se desestimaron porque en la biopsia renal se evidenció un porcentaje elevado de glomeruloesclerosis, fibrosis intersticial o necrosis tubular, en 105 por patología macroscópica y otros 93 riñones por trombosis o mala perfusión renal. El resto de causas pueden verse en la Tabla 3.IV.

3) *Riñones desechados por problemas con el receptor:* El motivo más frecuente para desechar un riñón por receptor no compatible fue la positividad para el virus de la hepatitis C. Las causas se especifican detalladamente en la Tabla 3.IV.

4) *Riñones infantiles:* Hubo 4 (0,55%) riñones procedentes de donantes infantiles que fueron desechados. Las causas están recogidas en la Tabla 3.IV.

Durante el 2012 hubo 161 donantes en asistolia a partir de los que se generaron 314 riñones, que suponen el 10,7% del total de los riñones generados. De estos 314 riñones, 113 (36%) fueron desechados para trasplante y 201 fueron implantados. (Tablas 3.V y 3.VI)

DONACIÓN RENAL. Generación. Año 2012

CCAADON	Total Donantes	Donantes MC	Extraídos	No Tx	Implantados	Tx en la CA	Tx en otra CA	Tx en Europa	Recibe de Otra CA	Recibe de Europa	Total TX	Donante VIVO	BR	BQ	Inf	Asistolia
GALICIA	100	94	170	40	130	108	22		6		138	24				7
ASTURIAS	48	48	74	24	50	37	13		7		50	6				
CANTABRIA	27	25	40	15	25	20	5		8		36	8				
PAÍS VASCO	89	89	147	42	105	84	21		16		117	15			6	
NAVARRA	12	12	22		22	17	5		11		32	4				
ARAGÓN	34	34	62	12	50	42	8		16		68	10				
LA RIOJA	13	13	22	10	12	1	11		4		5					
CATALUÑA	228	209	435	78	357	354	3		58		559	147			17	30
BALEARES	42	42	78	15	63	50	13		0		52	2				
COM.VALENCIANA	178	168	330	88	242	219	23		2		232	15		4	11	6
MURCIA	54	54	82	13	69	60	9		8		76	8				
CASTILLA Y LEÓN	130	129	211	50	161	106	55		4		117	5				2
CASTILLA-LA MANCHA	58	57	107	34	73	57	16		0		55		2			
EXTREMADURA	31	31	52	15	37	31	6		1		34					
MADRID	236	140	451	131	320	308	11	1	90	2	432	35	3		17	118
ANDALUCÍA	305	279	533	136	397	385	11	1	12		457	70	10		8	38
Ciudad A. Ceuta	1	1	2		2		2		0							
Ciudad A. Melilla	1	1	2		2		2		0							
CANARIAS	56	56	108	22	86	79	7		0		91	12				
Total general	1643	1482	2928	725	2203	1958	243	2	243	2	2551	361	15	4	59	201

TABLA 3.VI. DONACIÓN EN ASISTOLIA (Datos incluidos en totales)

CCAADON	Total Donantes Asistolia	Extraídos	No Tx	Implantados	Tx en la CA	Tx en otra CA	Recibe de Otra CA	Total TX
GALICIA	6	12	3	9	7	2		7
CANTABRIA	2							
CATALUÑA	19	38	10	28	28		2	30
COM.VALENCIANA	10	18	10	8	6	2		6
CASTILLA Y LEÓN	1	2	0	2	2			2
CASTILLA-LA MANCHA	1	1	1					0
MADRID	96	192	76	116	116		2	118
ANDALUCÍA	26	51	13	38	38			38
Total general	161	314	113	201	197	4	4	201

3. Intercambio renal y riñones enviados

Durante el año 2012 el intercambio de riñones entre Comunidades Autónomas supuso un 11,2% de la actividad total de este tipo de trasplante en España, mientras que el intercambio entre zonas sólo el 5,2% (Fig.3.9). Ambos porcentajes son similares a los registrados durante el año anterior y se pueden observar detalladamente por CCAA y por zonas en las tablas 3.VII y 3.VIII.

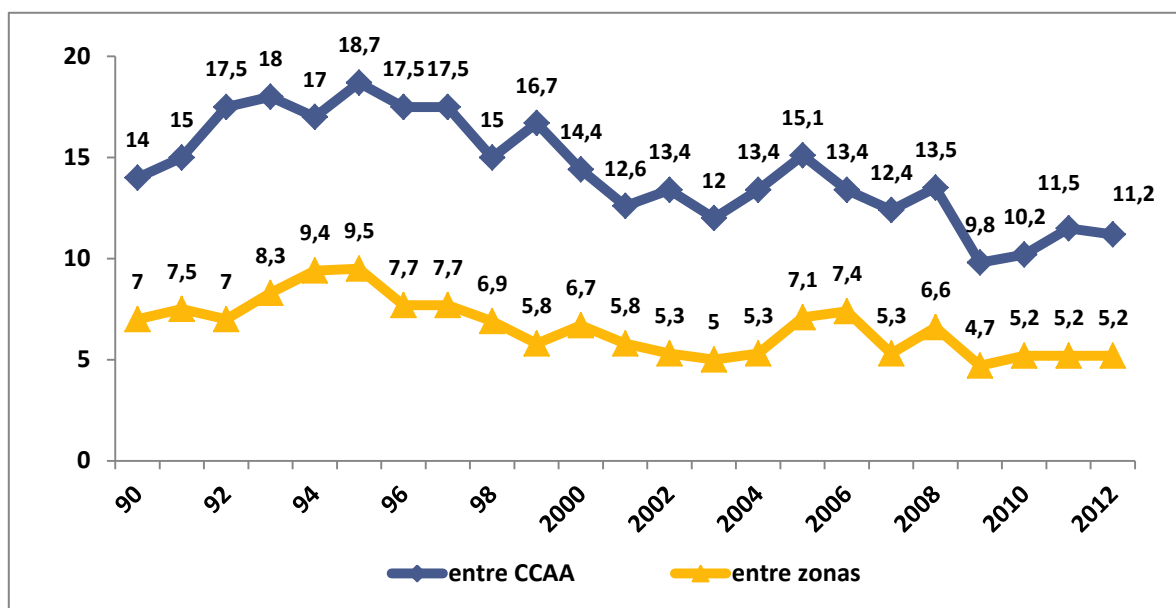


Fig. 3.9. Porcentaje de intercambios renales entre CCAA y Zonas. 1990-2012.

TABLA 3.VII. INTERCAMBIO RENAL ENTRE ZONAS. AÑO 2012								
ZONA IMPLANTE	ZONA GENERACION						Total Recibe de Otras Zonas	% Tx de Cadáver
	Z.NORTE	Z.CAT-BAL	C.VALENC	Z.CENTRO	ANDALUCIA	CANARIAS		
Z. NORTE (*)		1		19			20	5%
Z. CATALUÑA (**) - BALEARES	15		20	7	2	3	47	10,2%
C.VALENCIANA	2						2	0,9%
Z. CENTRO	19	2	2		9	4	36	5,5%
ANDALUCÍA	1	2	1	4			8	2,1%
CANARIAS							0	
TOT. ENVIADOS	37	5	23	30	11	7	113	5,2%

Tabla 3.VII. Intercambio renal entre zonas. 2012.

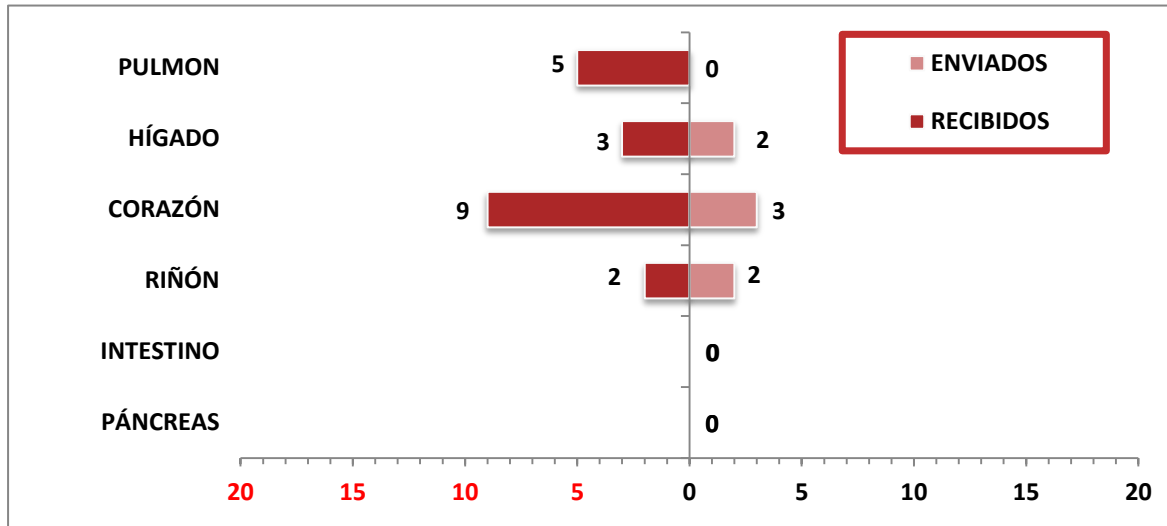
TABLA 3.VIII. INTERCAMBIO RENAL ENTRE COMUNIDADES AUTÓNOMAS. AÑO 2012 (Órganos Implantados)

CC.AA IMPLANTE	CC.AA DE GENERACIÓN																	Total RECIBE			
	GALICIA	ASTURIAS	CANTABRIA	PAÍS VASCO	NAVARRA	ARAGÓN	LA RIOJA	CATALUÑA	BALEARES	COM.VALENCIANA	MURCIA	CASTILLA Y LEÓN	CASTILLA-LA MANCHA	EXTREMADURA	MADRID	ANDALUCÍA	Ciudad A.de Ceuta Ciudad A.de Melilla		CANARIAS	EUROPA	
GALICIA		4										2									6
ASTURIAS	2			1								2	2								7
CANTABRIA		3		2		1						2									8
PAÍS VASCO		1	3			2	5	1				3			1						16
NAVARRA	1	2		2		3	2					1									11
ARAGÓN				5	5							3	2	1							16
LA RIOJA				4																	4
CATALUÑA	5	1		4		2	3		11	20		3			4	2			3		58
BALEARES																					0
COM.VALENCIANA	2																				2
MURCIA												2			5	1					8
CASTILLA Y LEÓN	1	1											1		1						4
CASTILLA-LA MANCHA																					0
EXTREMADURA	1																				1
MADRID	9	1	2	3		1		1	1	2	8	35	14	2		7			4	2	92
ANDALUCÍA	1							1	1	1	1	2			1		2	2			12
CANARIAS																					0
Europa															1	1					2
																					245
Total ENVÍA	22	13	5	21	5	8	11	3	13	23	9	55	16	6	12	12	2	2	7		245
																					5
																					Recibe de Europa
																					Grecia- Francia- 1 1
																					Portugal-2
																					Envía a Europa

Tabla 3.VIII. Intercambio renal entre CCAA. 2012.

Los intercambios de riñones con Europa han sido escasos durante el último año, habiéndose enviado 2 riñones y recibido otros 2. El intercambio de órganos con Europa durante el periodo 1990-2012 puede observarse en la Fig. 3.10.

Intercambio de órganos con el resto de Europa. 2012



Intercambio órganos con el resto de Europa (datos acumulados). 1990-2012

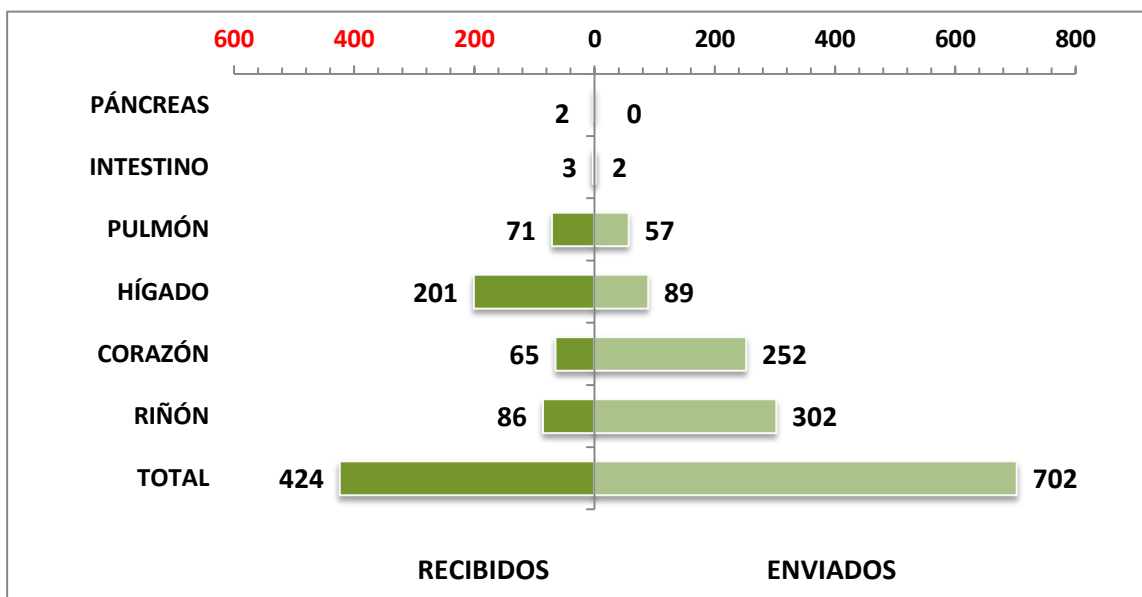


Fig. 3.10. Intercambio de órganos con el resto de Europa. 1990-2012.

La ONT participó en 426 ofertas renales durante el 2012, de los que se trasplantaron 259. Del total de riñones intercambiados 402 eran de donantes adultos (se trasplantaron 238) y 24 infantiles (se trasplantaron 21) (Fig. 3.11).

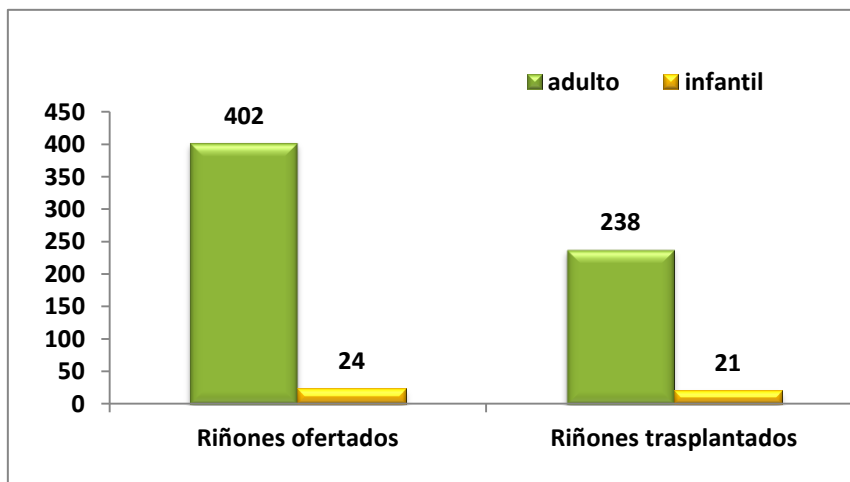
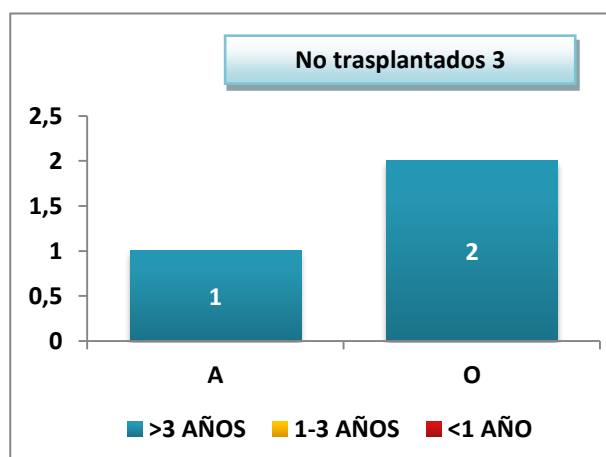
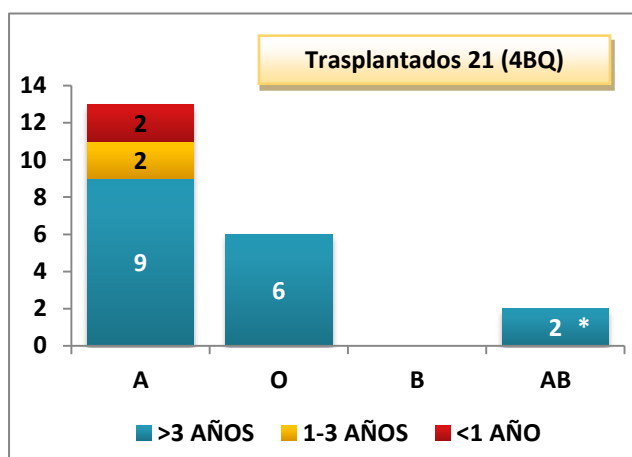


Fig. 3.11. Riñones de donantes adultos e infantiles ofertados por la ONT. 2012

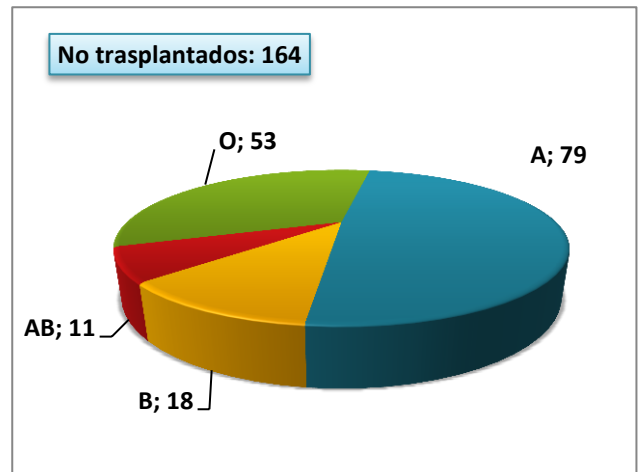
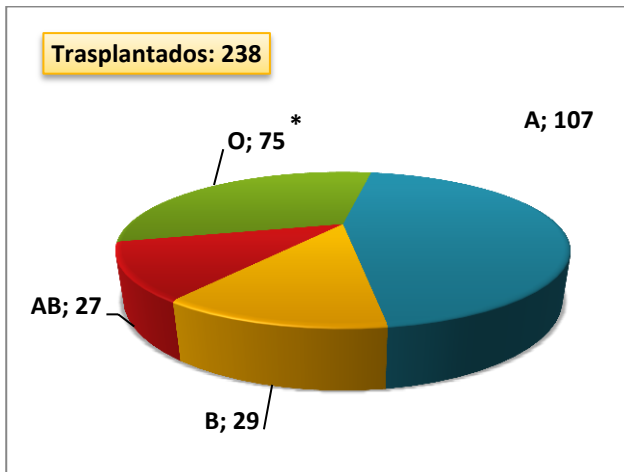
La mayor parte de los injertos ofertados desde la ONT fueron grupos sanguíneos O y A. El porcentaje de donantes renales distribuidos por la ONT con marcadores virales positivos es mayor que en el total de donantes, dada la mayor dificultad para encontrar un receptor compatible a nivel local en estos casos, así como en injertos de los grupos sanguíneos B y AB.

Las características de los riñones distribuidos por la O.N.T procedentes de donantes adultos e infantiles pueden verse en las Figs. 3.12 y 3.13.



* recibidos de Europa 2 riñones infantiles

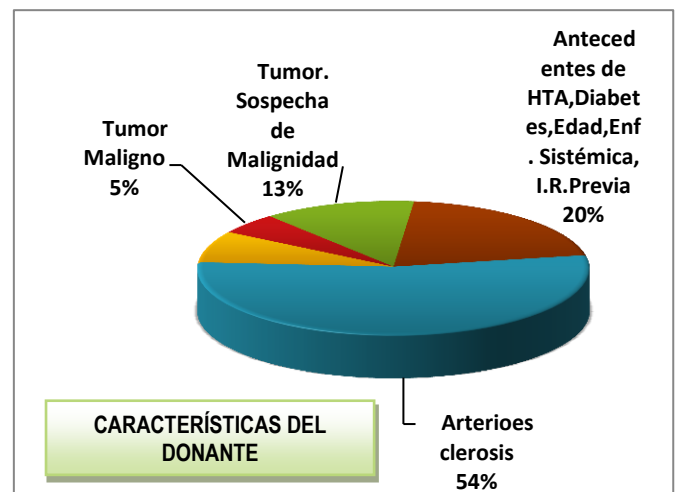
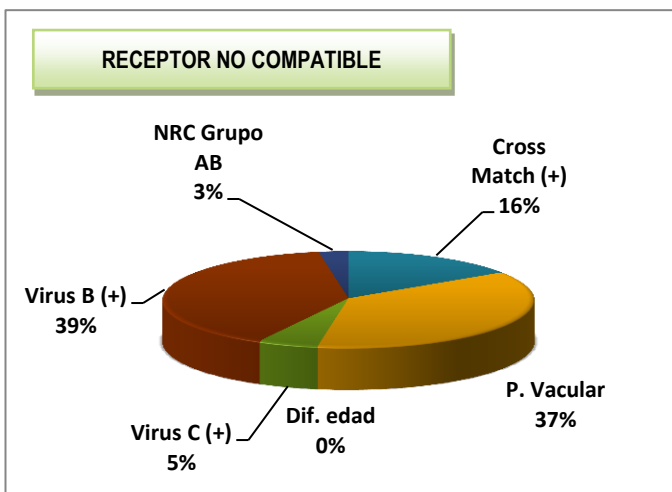
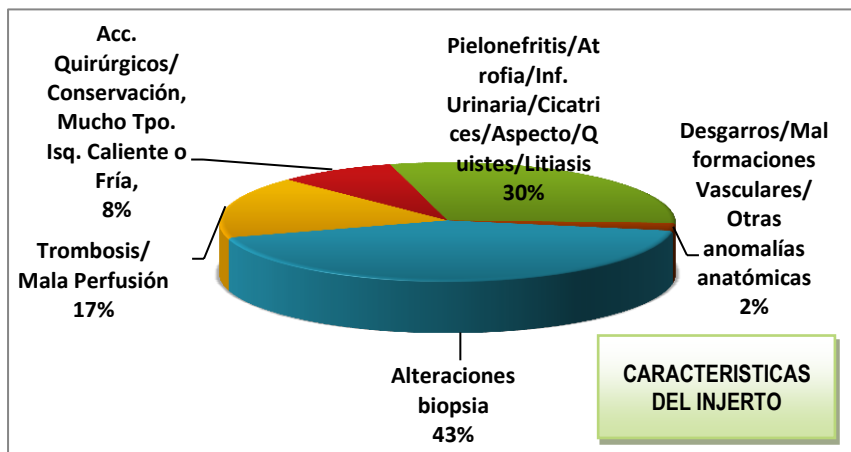
Fig. 3.12. Riñones donantes infantiles ofertados por la ONT. 2012



* enviados a Europa 2 riñones adultos (Francia y Grecia)

Fig. 3.13. Características de los riñones ofertados por la ONT. Donantes adultos. 2012

CAUSAS DE NO UTILIZACIÓN. Riñones ofertados desde la ONT. Año 2012



Respecto a las ofertas dirigidas a través de alguno de los programas de intercambio para pacientes hiperinmunizados, durante 2012 no se ha producido ninguna para el Plan Nacional basado en HLA. En la Tabla 3.IX se muestra la actividad generada respecto al Plan basado en intercambio de sueros.

TABLA 3.IX. PLAN NACIONAL DE INTERCAMBIO RENAL PARA EL TRASPLANTE DE PACIENTES HIPERINMUNIZADOS BASADO EN INTERCAMBIO DE SUEROS. ACTIVIDAD AÑO 2012

		RECIBEN OFERTA																									
		RSOF.CO	HREG.MA	PMAR.CA	NIEV.GR	VROI.S	MSERV.Z	CAST.O	MVAL.S	CSALAM	C.VALL	BELL.B	HCP.B	FPUG.B	GTP.B	MAR.B	VHEB.B	VHEBI.B	INFC.BA	JCAN.C	DOCE.M	PAZI.M	CUN.NA	CRUZ.BI	LAFE.V	LA FE INF.	PESET.V
O F E R T A N	RSOF.CO																										
	HREG.MA																										
	PMAR.CA																										
	NIEV.GR																										
	VROI.S																										
	MSERV.Z																										
	CAST.O																										
	MVAL.S																										
	CSALAM																										
	CVALL																										
	BELL.B																										
	HCP.B																										
	FPUG.B																										
	GTP.B																										
	MAR.B																										
	VHEB.B																										
	VHEBI.B																										
	INFC.BA	O. O					TH .O	T. T				TH ,O															
	JCAN.C																								D		
	DOCE.M						O																				
	PAZI.M																										
	HCSC.M																										
	CUN.NA																			O	O						
	CRUZ.BI						O																				
	LAFE.V						O																		O		
	PESET.V													O											O		

O = Ofertado y no aceptado

R = Ofertado, Aceptado y Retirada Oferta

TH = Trasplante a paciente Hiperinmunizado

NT = No Tx: único receptor. Se reoferta y se Tx en otro Hospital

T = Trasplante a paciente NO Hiperinmunizado por Cross Match

D = Devolución

ID = Intento Devolución y NO aceptado por H. Receptor.

N = Órgano NO viable para trasplante

DNT= Devol. No Trasplantado

En las tablas 3.X y 3.XI aparecen los trasplantes realizados según CCAA de residencia de los receptores en adultos e infantiles.

Tabla 3.X Trasplantes renales según CCAA de la residencia de receptores adultos. 2011

TABLA 3.X. TRASPLANTES RENALES SEGÚN CC.AA DE RESIDENCIA DE LOS RECEPTORES. Año 2012 (ADULTOS)																				
	ANDALUCIA	ARAGON	ASTURIAS	BALEARES	CANARIAS	CANTABRIA	CASTILLA-LA MANCHA	CASTILLA Y LEÓN	CATALUÑA	COM.VALENCIANA	EXTREMADURA	GALICIA	LA RIOJA	MADRID	MURCIA	NAVARRA	PAIS VASCO	EXTRANJERO	NO CONSTA	
CC.AA. de Implante	1	2	3	4	5	6	7	8	9	10	11	12	13	14	15	16	17	**		Total Tx Adultos
ANDALUCÍA (1)	449																			449
ARAGÓN		68																		68
ASTURIAS			50																	50
BALEARES				52																52
CANARIAS					91															91
CANTABRIA						29		6					1							36
CASTILLA-LA MANCHA							55													55
CASTILLA Y LEÓN								117												117
CATALUÑA		5		8	3		3	2	499	2				4	4		8	4		542
COM. VALENCIANA	4*									216						1				217
EXTREMADURA											34									34
GALICIA												138								138
LA RIOJA													5							5
MADRID							36	2		2	10			365						415
MURCIA							1								75					76
NAVARRA																32				32
PAIS VASCO								1									110			111
Total Tx Adultos	453	73	50	60	94	29	95	128	499	220	44	138	6	369	79	33	118	4		2492
Total Tx Infantiles	8	1	1		1		2		16	8		3		10	3	1	5			59
TOTAL	461	74	51	60	95	29	97	128	515	228	44	141	6	379	82	34	123	4		2551

EXTRANJERO

(*) 3 de Ceuta

(1) Incluye población de Ceuta y Melilla

Tabla 3.XI Trasplantes renales según CCAA de la residencia de receptores infantiles. 2012

TABLA 3.XI. TRASPLANTES RENALES SEGÚN CC.AA DE RESIDENCIA DE LOS RECEPTORES. Año 2012 (INFANTILES)																				
	ANDALUCIA	ARAGON	ASTURIAS	BALEARES	CANARIAS	CANTABRIA	CASTILLA-LA MANCHA	CASTILLA Y LEÓN	CATALUÑA	COM.VALENCIANA	EXTREMADURA	GALICIA	LA RIOJA	MADRID	MURCIA	NAVARRA	PAIS VASCO	EXTRANJERO	NO CONSTA	
CC.AA. de Implante	1	2	3	4	5	6	7	8	9	10	11	12	13	14	15	16	17	**		Total Trasplantes
ANDALUCÍA	8																			8
ARAGÓN																				
ASTURIAS																				
BALEARES																				
CANARIAS																				
CANTABRIA																				
CASTILLA-LA MANCHA																				
CASTILLA Y LEÓN																				
CATALUÑA									16							1				17
COM. VALENCIANA										8					3					11
EXTREMADURA																				
GALICIA																				
LA RIOJA																				
MADRID		1			1		2					2		10			1			17
MURCIA																				
NAVARRA																				
PAIS VASCO			1									1					4			6
Total Tx Infantiles	8	1	1		1		2		16	8		3		10	3	1	5			59

4. Lista de espera renal

Durante los últimos años la lista de espera renal se ha mantenido bastante estable con tendencia a disminuir a partir de 2009, tras el discreto y paulatino incremento que se produjo durante la primera década del siglo actual (Fig. 3.14)

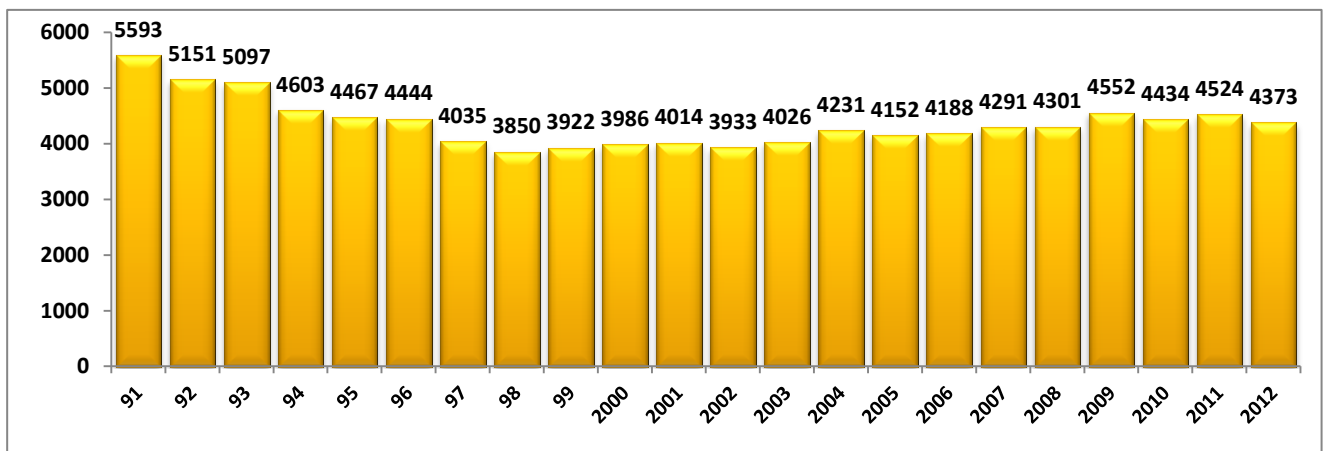


Fig. 3.14. Lista de espera renal en España. 1991-2012

En las tablas 3.XII y 3.XIII se presentan los datos de la lista de espera por CCAA en pacientes adultos e infantiles respectivamente:

TABLA. 3. XII: Nº de pacientes renales en L. Espera según CC.AA. de Residencia. Año 2012. (ADULTOS)

CC.AA. de implante	ANDALUCÍA	ARAGON	ASTURIAS	BALEARES	CANARIAS	CANTABRIA	CASTILLA-LA MANCHA	CASTILLA Y LEÓN	CATALUÑA	C.VALENCIANA	EXTREMADURA	GALICIA	LA RIOJA	MADRID	MURCIA	NAVARRA	PAIS VASCO	NO CONSTA	EXTRANJERO	Total Pacientes
ANDALUCÍA (1)	544																			544
ARAGÓN		110																		110
ASTURIAS			69																	69
BALEARES				84																84
CANARIAS					164															164
CANTABRIA			3			43		23									3			72
CASTILLA-LA MANCHA							127													127
CASTILLA Y LEÓN								137												137
CATALUÑA	3	10		20	1		9	3	923	9	2		1	1	14	5	3		10	1014
C. VALENCIANA										531										531
EXTREMADURA											143									143
GALICIA												341								341
LA RIOJA													22							22
MADRID							55	15		1	18			500						589
MURCIA															120					120
NAVARRA																74				74
PAIS VASCO								5						1			205			211
Total L.E. Adultos	547	120	72	104	165	43	191	183	923	541	163	341	23	502	134	79	211		10	4352
Total L.E. Infantiles	1		1			1	3	1	4	5	1	2	1				1			21
TOTAL	548	120	73	104	165	44	194	184	927	546	164	343	24	502	134	79	212		10	4373

(1) Incluye Población de Ceuta y Melilla

TABLA 3.XIII: Nº de pacientes renales en L. Espera según CC.AA. de Residencia. Año 2012 (INFANTILES)

	ANDALUCIA	ARAGON	ASTURIAS	BALEARES	CANARIAS	CANTABRIA	CASTILLA-LA MANCHA	CASTILLA Y LEÓN	CATALUÑA	COM. VALENCIANA	EXTREMADURA	GALICIA	LA RIOJA	MADRID	MURCIA	NAVARRA	PAIS VASCO	EXTRANJERO	NO CONSTA	Total Pacientes	
CC.AA. de Implante	1	2	3	4	5	6	7	8	9	10	11	12	13	14	15	16	17				
ANDALUCÍA (1)	1																				1
ARAGÓN																					
ASTURIAS																					
BALEARES																					
CANARIAS																					
CANTABRIA																					
CASTILLA-LA MANCHA																					
CASTILLA Y LEÓN																					
CATALUÑA									4												4
COM. VALENCIANA										5											5
EXTREMADURA																					
GALICIA																					
LA RIOJA																					
MADRID							3	1			1	1									6
MURCIA																					
NAVARRA																					
PAIS VASCO			1			1						1	1				1				5
Total L.E. Infantiles	1		1			1	3	1	4	5	1	2	1				1				21

(1) Incluye Población de Ceuta y Melilla

En nuestro país más de 52.000 pacientes han sido trasplantados desde que se inició esta técnica en 1965. Hoy en día la cifra de pacientes con insuficiencia renal terminal en diálisis se sitúa en torno a 25.200, y más de 25.000 pacientes tiene un trasplante renal funcional. (Fig. 3.15).

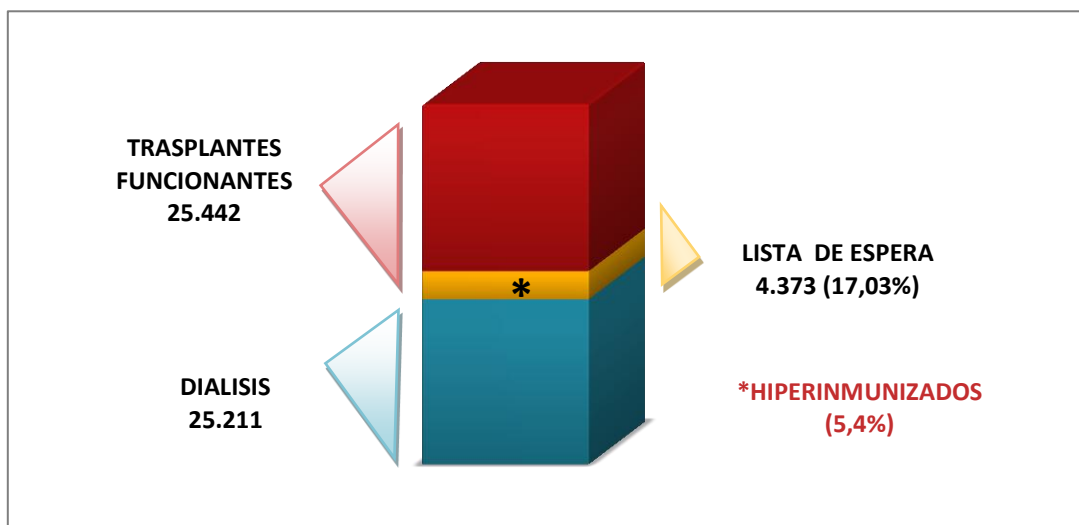


Fig. 3.15. Tratamiento sustitutivo de la IRC. España 2012

5. Trasplante renal de donante vivo

A continuación se muestra la evolución del trasplante renal de donante vivo en comparación con donante fallecido. En ella se objetiva un incremento continuado en el trasplante renal procedente de donante vivo (Fig. 3.16).

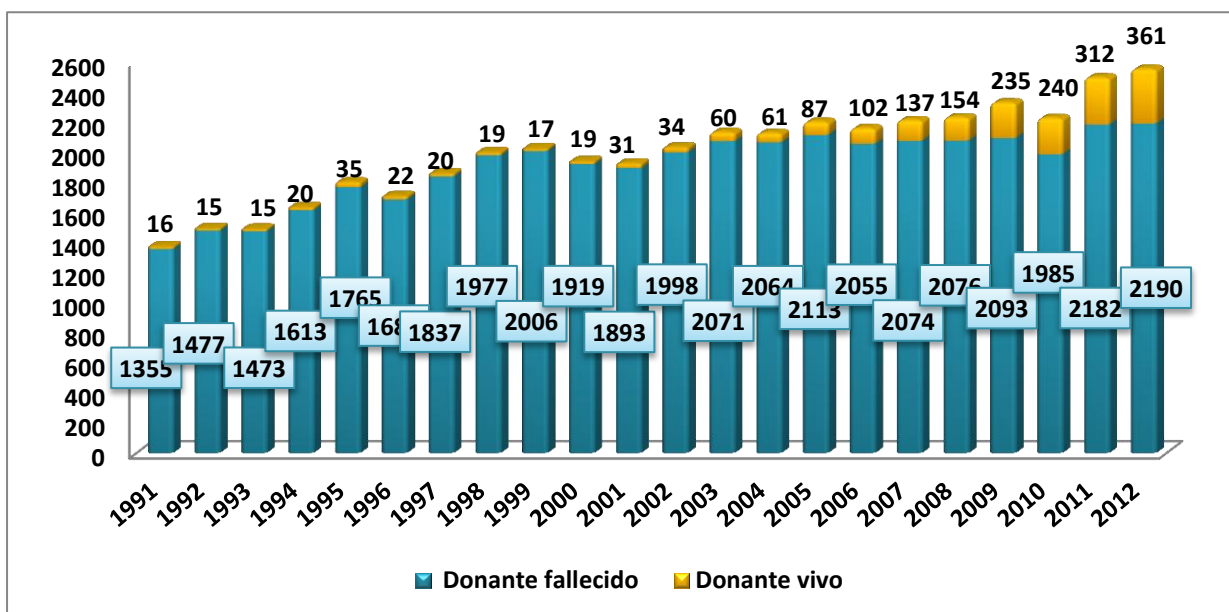


Fig. 3.16. Actividad de trasplante renal donante fallecido y donante vivo en España 1991-2012

El esfuerzo en aumentar las opciones de trasplante a los receptores con un donante vivo incompatible se objetiva en la siguiente figura, con un aumento muy significativo en el último año tanto en trasplante cruzado como en el trasplante ABO incompatible (Fig. 3.17).

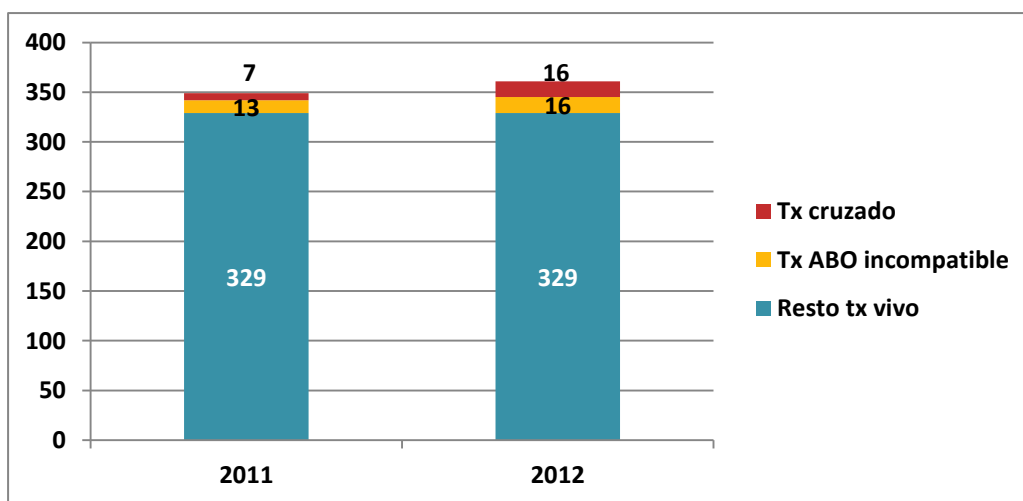


Fig. 3.17. Trasplantes renales de vivo en diferentes modalidades. España 2011-2012

El trasplante renal procedente de donante vivo se realiza en 14 de las 17 comunidades autónomas del territorio nacional. Destacan Cataluña (147 trasplantes), Andalucía (70 trasplantes), Madrid (35 trasplantes) y Galicia (24 trasplantes) aunque todas las comunidades han aumentado su actividad. (Figs. 3.18 y 3.19)

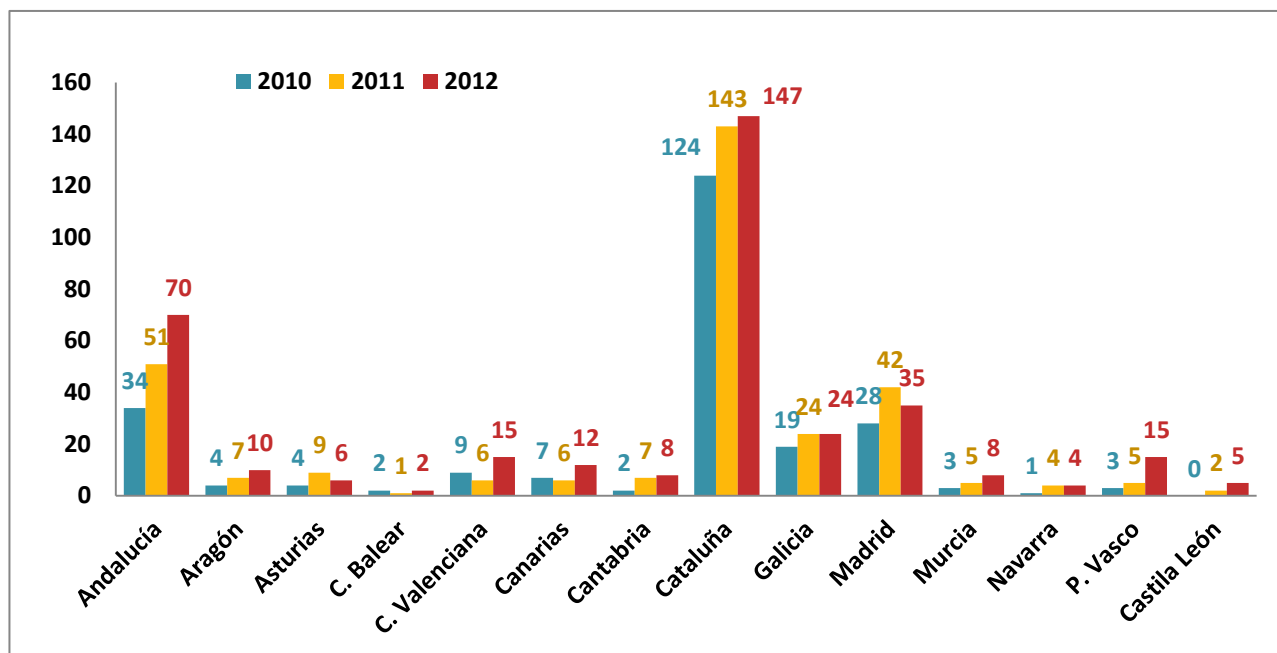


Fig. 3.18. Actividad de trasplante renal de vivo por comunidades. España 2010-2012

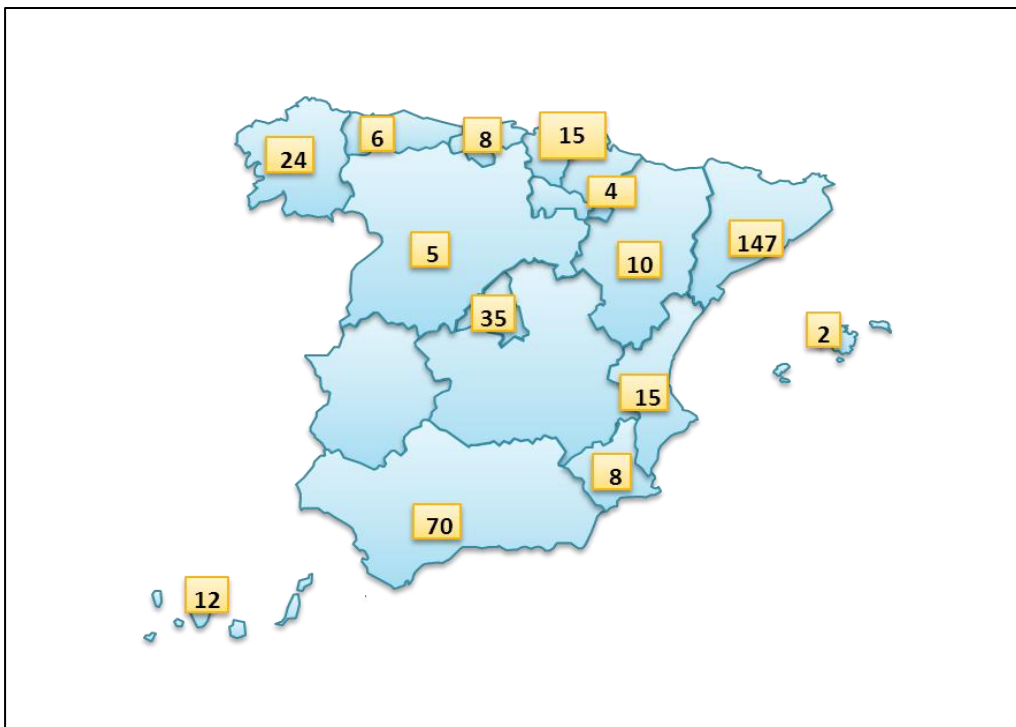


Fig. 3.19. Trasplante renal de donante vivo. Distribución de actividad por comunidad autónoma de trasplante. España 2012

Con respecto a la variable sexo, al igual que en países de nuestro entorno y, como en años previos, el 63% de los donantes son mujeres y el 61% de los receptores son varones. En cuanto al grupo sanguíneo, el 53% de los donantes son de grupo O frente a un 44 de receptores O. (Fig. 3.20)

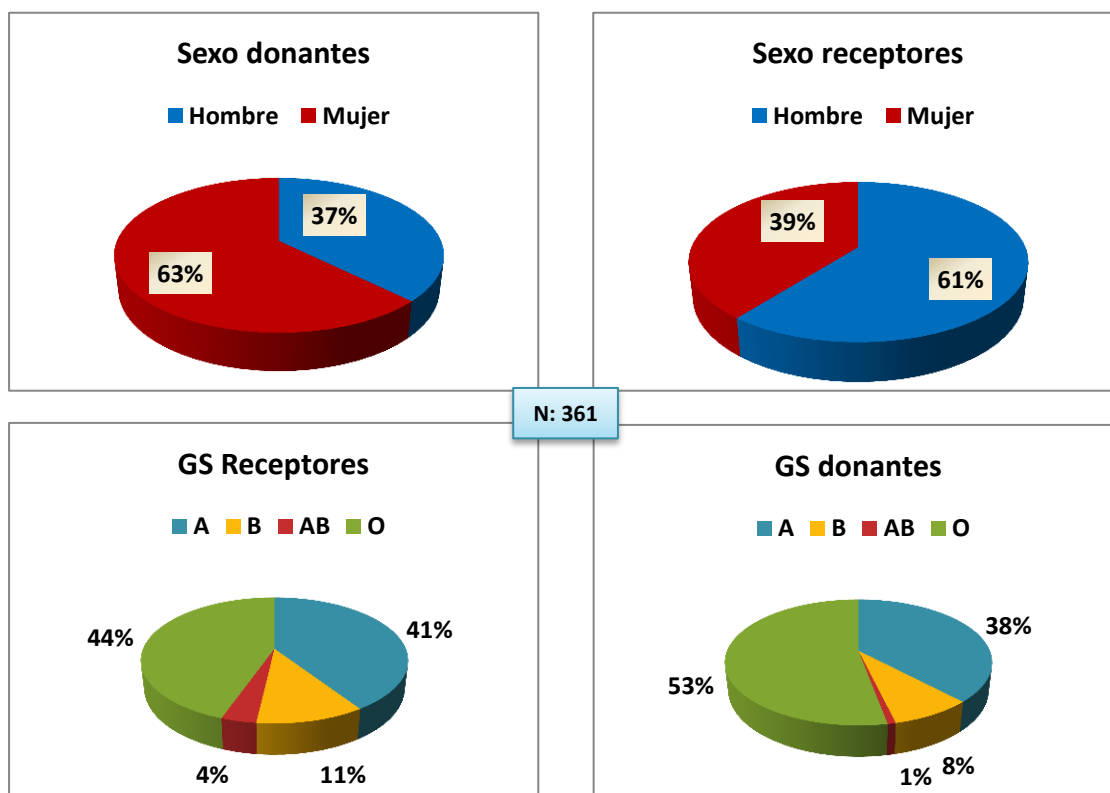


Fig. 3.20. Trasplante renal de vivo. Sexo y Grupo sanguíneo de donantes y receptores. España 2012

A continuación se muestra la actividad de vivo diferenciada por hospitales entre 2009-2012. (Tabla 3.VI)

TABLA 3.VI. TRASPLANTE RENAL DE VIVO POR HOSPITALES. 2009-2012					
CC.AA	HOSPITAL	2009	2010	2011	2012
ANDALUCIA	H.Puerta del Mar.CADIZ	6	2	10	16
	H. Reina Sofía.CORDOBA	2	3	3	7
	H.Regional .MALAGA	7	9	10	9
	H.V.del Rocio Inf. SEVILLA	1	3	5	5
	H.V.del Rocio Ad. SEVILLA	16	7	7	16
	H.V.de las Nieves. GRANADA	9	10	16	17
ARAGON	H.Miguel Servet. ZARAGOZA	3	4	7	10
ASTURIAS	H.Central de Asturias.OVIEDO	1	4	9	6
BALEARES	H.Son Dureta.Palma de Mallorca	0	2	1	2
CANARIAS	H.Univ.La Laguna. TENERIFE	2	7	6	12
CANTABRIA	H. de Valdecilla. SANTANDER	0	2	7	8
CASTILLA y LEON	Com. Hospitalario.SALAMANCA			2	5
CATALUÑA	H.de Bellvitge.L'HOSPITALET	18	21	14	22
	H.Vall d'Hebrón Inf.BARCELONA	1	0	1	0
	H.Vall d'Hebrón Ad. BARCELONA	2	5	16	11
	H.Cliníc i Provincial.BARCELONA	60	50	60	56
	H. L'Esperança ./Htal del Mar	3	8	7	12
	H.Germans Trías i Pujol.Badalona	11	8	16	16
	Fundació Puigvert. BARCELONA	34	31	27	29
	H. Sant Joan de Deu.Infantil	3	1	2	1
COM.VALENCIANA	H. La Fé Inf. VALENCIA	0	1	1	4
	H. La Fé Ad. VALENCIA	5	7	3	7
	H. d'Alacant. ALICANTE	1	1	2	4
GALICIA	H.Juan Canalejo. LA CORUÑA	16	19	24	24
MADRID	H. Doce de Octubre	10	9	14	14
	H. Ramón y Cajal	0	2	9	3
	H. La Paz Inf.	6	9	5	8
	H. La Paz AD.	5	6	10	1
	Fundación Jimenez Díaz	4	2	4	5
MURCIA	H.V. de la Arrixaca	1	3	5	8
NAVARRA	Clínica Universitaria de Navarra	5	1	4	4
PAIS VASCO	H.de Cruces Inf. Baracaldo	0	0	1	0
	H.de Cruces Ad. Baracaldo	3	3	4	15
TOTAL DEL ESTADO		235	240	312	361

La edad media de los donantes renales vivos es de 50.3 (11.2) y la de los receptores de 43.4 (15.2). Destacan la edad mínima del receptor, de 2 años y la edad máxima de los donantes, que está en 76 años. A continuación se presenta la distribución por edad global y estratificada en adulto e infantil. (Tabla 3.VII, 3.VIIa, 3.VIIb).

TABLA 3.VII. Trasplante renal de vivo: Edad donantes y receptores. España 2012		
	Donantes N:361	Receptores (18i) N:361
Edad [media (DE)]	50,3 (11,2)	43,4 (15,2)
Edad [mediana (%25-%75)]	51 (41,5-59)	45 (33-55)
Edad (mínima-máxima)	23-76	2-75

TABLA 3.VIIa. Trasplante renal de donante vivo. Edades de los donantes de receptores. España 2012		
Sólo adultos	Donantes N:343	Receptores N:343
Edad [media (DE)]	50,9 (11,1)	45,2 (13,1)
Edad [mediana (%25-%75)]	51 (42-59)	45 (35-56)
Edad (mínima-máxima)	23-76	17-75

TABLA 3.VIIb. Trasplante renal de vivo a receptores infantiles: Edad donantes y receptores. España 2012		
	N:18	N:18
	39 (7,1)	8,5 (4,8)
Edad [media (DE)]	38,5 (33,7-45)	8 (3,7-14)
Edad [mediana (%25-%75)]	26-51	2-15
Edad (mínima-máxima)	N:18	N:18

Con respecto a la relación entre donante y receptor, destaca la relación conyugal (31%) y entre hermanos (28%). Llama la atención que el 5% son ya trasplantes cruzados. (Fig.3.22)

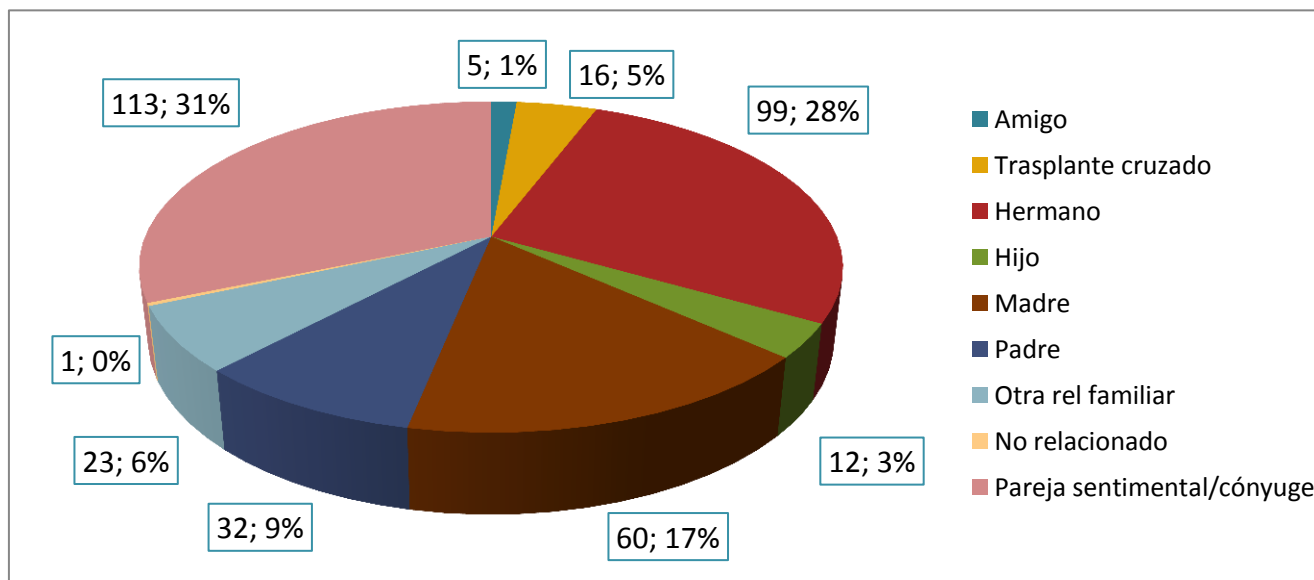


Fig. 3.21. Trasplante renal de vivo: Relación de donantes con receptores. España 2012

A continuación se muestra la evolución del plan nacional de trasplante cruzado, con un incremento muy significativo en el número de trasplantes, desde su comienzo en el año 2009. (Fig.3.23).

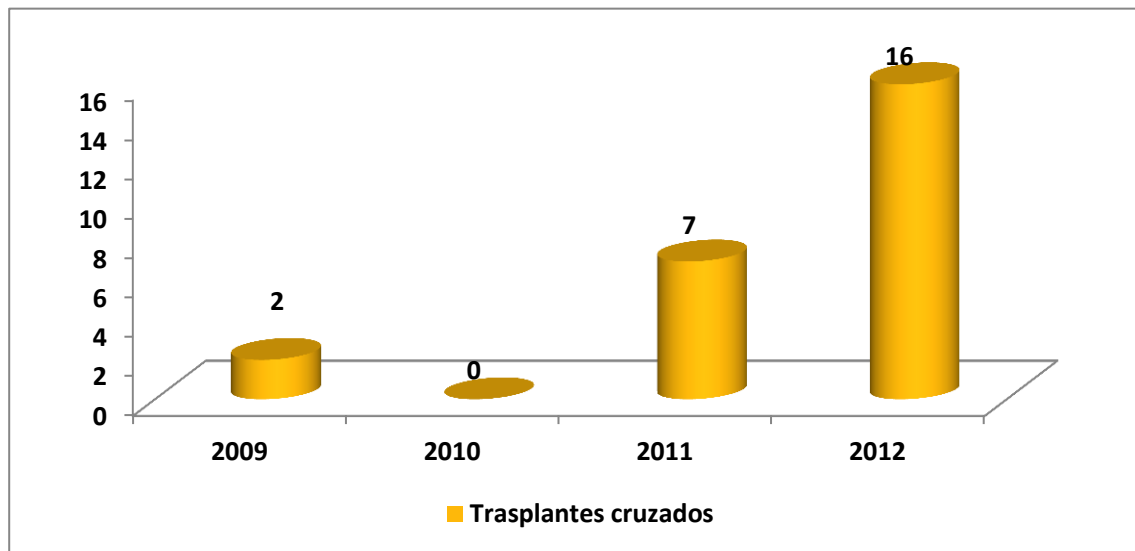


Fig. 3.22. Resultados. Trasplante renal cruzado 2009-2012